

Installationsanvisning LED-styrdon LCC60WCM

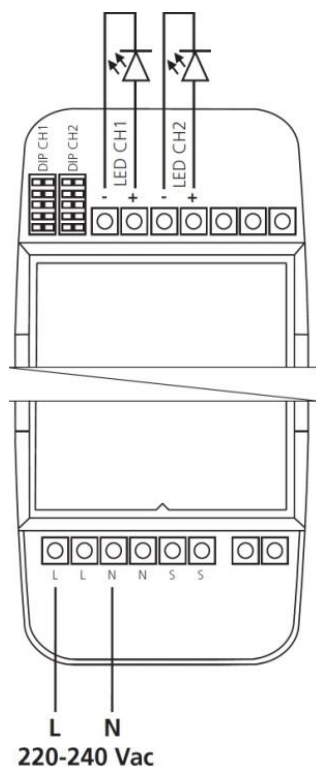
LCC60WCM används för att driva konstant-spännings- och/eller konstantströmsdioder. Den har två kanaler ut där varje kanal kan ställas in för en specifik typ av LED. LCC60WCM kan styras via Bluetooth och återfjädrande tryckknapp. LCC60WCM behåller även inställningar och nivåer vid strömavbrott.

Generell inkoppling (se kopplingsschema)

Säkerställ att spänningen är avslagen innan inkoppling påbörjas.

- Anslut inkommande nolla till ingången märkt N.
- Anslut inkommande fas till ingången märkt L.
- Anslut utgångs-kanalens/kanalernas plus och minus till tilltänkta last/laster, plus till rött, och minus till svart. Tänk på att konstantström kopplas i serie och konstantspänning parallellt.
- Välj typ av last för respektive kanal (se "Inställning av DIP-switch")
- Kontrollera kopplingen så att allt stämmer.
- Slå på spänningen.
- Installera och starta appen

Kopplingsschema



Appen

Hämta appen Casambi via Google Play (Android) eller App Store (IOS). Via appen programmeras och styrs LCC60WCM.

Mer information och installationsanvisningar för appen finns på nästa sida.

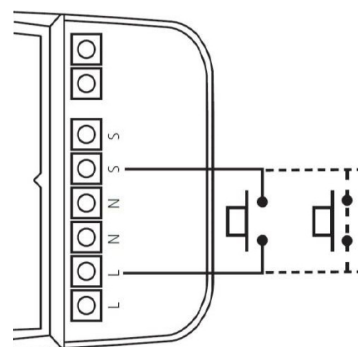


Tryckknapp

LCC60WCM kan styras med en eller flera parallellt kopplade återfjädrande 1-poliga tryckknappar (vippströmbrytare).

Anslut din återfjädrande tryckknapp mellan inkommande fas (L) och ingången (S).

Notera att tryckknappen skall kopplas som "Normally open". Synkning av flera styrdon sker sedan helt via Bluetooth.



Av/på: Kort tryck (50-400ms) på knappen

Dimring: Långt tryck (>400ms) på knappen.

Dimring upp och ner varannan gång.

Rekommenderad max kabellängd mellan tryckknapp och styrdonet är 15 meter.

Vid långa kabellängder kan parallellt dragna 230V kablar störa styrningen.

Inställning av DIP-switch

Med hjälp av DIP-switchen ställer du in vilken typ av LED (konstantström eller konstantspänning) du vill reglera. Tabellen till höger redogör hur du ställer in DIP-switchen på styrdonet.

Utgångskanalerna är individuellt inställbara och kan ställas in på olika ström eller spänning var för sig. Var noga med att ställa in DIP-switchen innan styrdonet ansluts till inspänningen.

OBS! Felaktig inställning kan skada LED-belysningen.

LED Current Selection and Voltage Selection CH1 and CH2					
mA	1	2	3	4	5
350 mA	-	-	-	-	-
500 mA	ON	-	-	-	-
700 mA	ON	ON	-	-	-
900 mA	ON	ON	ON	-	-
Vdc					
12 Vdc	ON	ON	ON	ON	-
24 Vdc	ON	ON	ON	-	ON

Tekniska data

E-nummer:	79 842 89
Artikelnummer:	V-36060579WCM
Inspänning:	220-240 VAC
Belastning:	350mA 2-57Vdc max 20W (1-16 st LED Vf<=3,6)
(max per utgång)	500mA 2-52Vdc max 26W (1-14 st LED Vf<=3,6)
	700mA 2-42Vdc max 30W (1-12 st LED Vf<=3,6)
	900mA 2-24Vdc max 21W (1-6 st LED Vf<=3,6)
	12Vdc 0-900mA max 10,5W
	24Vdc 0-900mA max 21W
Max ledningslängd:	30 m
Kapslingsklass:	IP20 (för inomhusbruk)
Storlek:	220x62x34 mm

Installationsanvisning LED-styrdon LCC60WCM

Ladda ner appen

Ladda ner appen Casambi till din smartphone eller surfplatta från Google Play (Android) eller App Store (IOS).

Du hittar bruksanvisning för på vår hemsida www.vadsbo.net/lcc60wcm-79-842-89

Skapa ett nätverk

På startsidan i appen finns "Mina nätverk" där under väljer du "Skapa nytt nätverk".

Anslut styrdon

Efter att nätverket är skapat kan du lägga till styrdon i nätverket. Alla icke anslutna enheter visas under "Enheter i närheten". Tryck på ett av de icke anslutna styrdonen och välj "Lägg till" och sedan ditt nätverk. Namnge därefter dina styrdon, detta förenklar betydligt när du senare skall skapa scener och grupper. Namnge dina styrdon på ett logiskt sätt t.ex. som i bilden ovan **HALL**, **KÖK**, **MATRUM**, **SOV1**, **SOV2** och **BAD**.

Gruppering

För att styra många styrdon tillsammans kan man gruppera dem. Då kan man styra t.ex ett helt rum direkt, eller en viss typ av armaturer t.ex fönsterlamporna. Gruppering sker genom att, i lampvyn välja "Ändra" och sedan trycka, hålla inne och dra ihop styrdon, håll kvar tills det blir en orange ring runt lampkontrollen.

Skapa och styr scener

En scen består av ett antal styrdon med en sparad ljusnivå, t.ex "fredagsmys" eller "morgon". En scen kan användas för att snabbt ställa in ljusnivån hos flera styrdon.

Under "Scener" i appen kan man skapa scener. Detta görs genom att välja: "Ändra" därefter "+" och sedan: namnge scenen och tryck "OK", välj därefter vilka styrdon/lampor som skall vara i scenen och ljusinställning för respektive styrdon i scenen, tryck på "Klar". Ett styrdon kan vara med i flera olika scener, t.ex. kan du ha en scen som är full ljusstyrka där båda styrdonen i hallen ingår och en scen med samma styrdon, som är nerdimmad.

Programmering av tryckknapp

Genom att skapa scener kan du med en tryckknapp, kopplad till ett LCC60WCM styrdon, styra vilket annat LCC60WCM styrdon i installationen som helst.

Under "Lampor" i appen kan du välja vad du vill skall hända när du trycker på en tryckknapp. Den är fabriksinställd för att fungera som en vanlig tryckdimmer till det styrdon den är kopplad till. Programmering av tryckknappen görs genom att välja: "Ändra" och sedan de styrdon/lampa som har tryckknappen kopplad till sig, därefter "TRYCKKNAPP". Under "TRYCKKNAPP" finns fyra alternativ:

Kontrollera detta don	Förvalt, styr bara det styrdon den är kopplad till, av/på, dimra upp/ned
Växla mellan ljuslägen	Växlar mellan upp till fyra olika ljusinställningar på det styrdon den är kopplad till
Styr scen	Styr en scen t.ex. "fredagsmys", av/på, dimra upp/ned
Växla mellan scener	Växlar mellan ett antal olika scener t.ex. "fredagsmys" och "morgon"

OBS: Helt avstängt ligger alltid med som default i detta läge.

Dimring / Av och På

Alla lampor kan dimras individuellt direkt ifrån appen, detta görs enkelt genom att trycka på lampkontrollen/gruppen, hålla inne, och dra horisontellt över skärmen. Ett enkelt tryck på en lampkontroll/grupp tänders/släcker den.

Nätverkslayout

Avståndet mellan styrdon får vara max 30 meter. Ta hänsyn till att material såsom betong, armeringsjärn, plåt och dylikt i väggar påverkar täckningen mellan styrdonen. Vid svåra förhållanden kan donen behöva placeras tätare.

Tänk även på att störande källor såsom WiFi routrar, mikrovågsugnar och annan trådlös utrustning kan störa kommunikationen om de är allt för nära styrdon.

Schema: astrofunktion och tidsstyrning

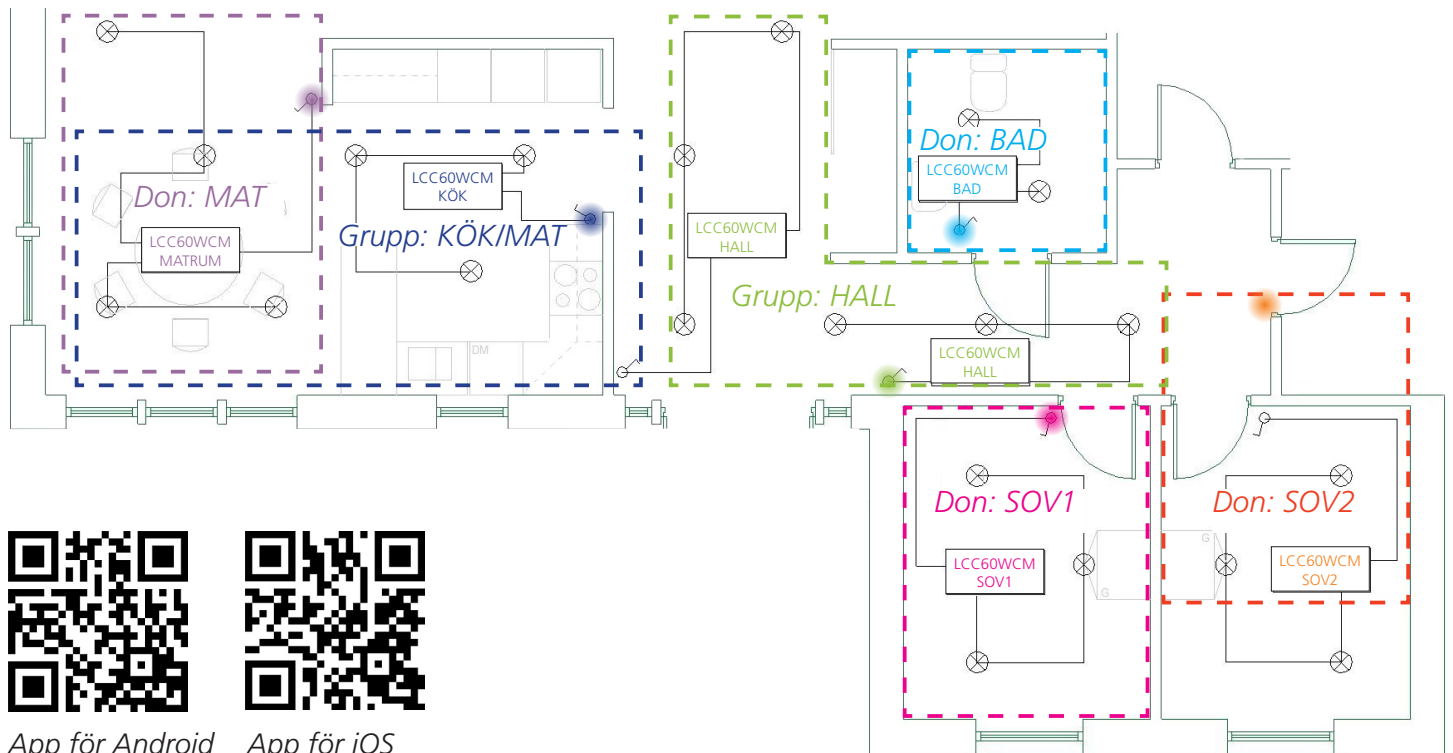
Astrofunktion innebär att belysningen följer solens upp/nedgång, precis som ett astrour.

Under fliken "Mer" hittar du "Schema". Välj "+" för att skapa en ny händelse. I en ny ruta som dyker upp ställer du in parametrar för schemahändelsen. I "Kontrollerade scenarion" väljer du vilka scenarion som skall påverkas av schemahändelsen.

Genom att välja "Scenarion på" / "Scenarion av" kan du välja vilken tid på dygnet valt scenario skall tändas respektive släckas.

Du kan också ställa in solens upp- / nedgång genom att ange din geografiska position. Detta görs under "Scenarion på" / "Scenarion av".

SWE Installationsanvisning LED-styrdon LCC60WCM



App för Android



App för iOS

Anslutning av styrdon

ENG Installation instructions LED control gear LCC60WCM

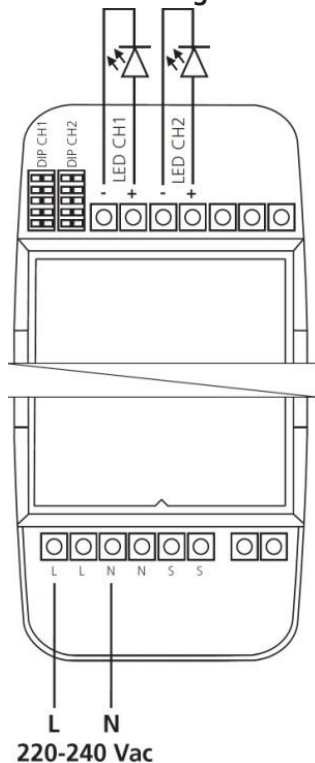
LCC60WCM is used to supply diodes with constant voltage and / or constant current. There are two output channels where each channel can be set for a specific type of LED. LCC60WCM can be controlled via Bluetooth and a toggle push button switch. LCC60WCM also retains the settings and levels after power failure.

General wiring (see wiring diagram)

Ensure that the power is switched off before the setup begins.

- Connect the incoming neutral to the input marked N.
- Connect the incoming phase to the input marked L.
- Connect the output channel / channels anode and cathode to the intended load – plus to red, and minus to black. Note that the constant current is connected in series and constant voltage parallel.
- Select the type of load for each channel (See "DIP switch settings")
- Check the connection so that everything is correct.
- Turn on the power.
- Install and open the app.

Connection diagram



App

Download the Casambi app via Google Play (Android) or the Apple App Store (iOS). Use the app to program and control the LCC60WCM. More information and instructions for installing the app on the next page.

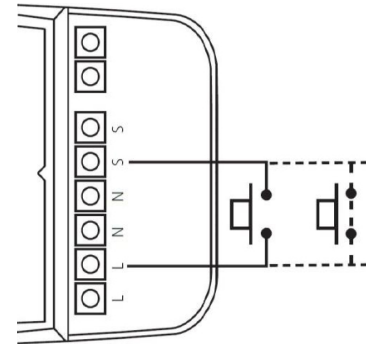


Push button

LCC60WCM can be controlled by one or more parallel connected momentary 1-pole switches (toggle switches).

Connect the toggle switch between the incoming phase (L) and input (S).

Note that the switch must be connected "Normally open". Synchronization of additional control gears will be done entirely via Bluetooth.



ON / OFF: Short push (50-400ms) on the switch.

Dimming: Long push (> 400ms) on the switch.

Dimming up and down alternately.

The recommended maximum cable length between the switch and the control gear is 15 meters. If long control cables are used the possibility of disturbances from parallel 230V cables will increase.

DIP switch settings

The DIP switch helps you set the LED type (constant current or constant voltage) that you intend to control. The diagram to the right shows how to set the DIP switch on the control gear. The output channels are individually adjustable and can be set at different current or voltage separately. Be sure to set the DIP switch before the control gear is connected to the input voltage. NOTE! Incorrect setting can damage the LED lights.

LED Current Selection and Voltage Selection CH1 and CH2					
mA	1	2	3	4	5
350 mA	-	-	-	-	-
500 mA	ON	-	-	-	-
700 mA	ON	ON	-	-	-
900 mA	ON	ON	ON	-	-
Vdc					
12 Vdc	ON	ON	ON	ON	-
24 Vdc	ON	ON	ON	-	ON

Technical data

Item number: V-36060579WCM
 Rated voltage: 220-240 VAC
 Load: 350mA 2-57Vdc max 20W (1-16 psc LED Vf<=3,6)
 (max per output) 500mA 2-52Vdc max 26W (1-14 psc LED Vf<=3,6)
 700mA 2-42Vdc max 30W (1-12 psc LED Vf<=3,6)
 900mA 2-24Vdc max 21W (1-6 psc LED Vf<=3,6)
 12Vdc 0-900mA max 10,5W
 24Vdc 0-900mA max 21W
 Max cable length: 30 m
 IP grade: IP20 (for indoor use)
 Dimensions: 220x62x34 mm

ENG Installation instructions LED control gear LCC60WCM

Download the app

Download the Casambi app to your smartphone or tablet via Google Play (Android) or the App Store (iOS). You'll find the app instructions here: www.vadsbo.net/en/lcc60wcm-v-36060579wcm1

Create a network

At the start page in the app you will find "My Network", select "Create a new network".

Connect control gear

After the network is created, you can add control gears to the network. All non-connected units will appear in "Nearby units". Choose one of the non-connected units and select "Add" and then your network. Naming your control gears simplifies the creation of scenes and groups. Name your control gear in logically e.g. as in the picture above: **HALLWAY**, **KITCHEN**, **DINING ROOM**, **BED1** etc.

Grouping

In order to control many control gears you can create a group. Then you can control an entire room, or a group such as all the window lamps. The grouping is done in the lamp view by selecting "Change". Push, hold and pull the control gears together. Hold until an orange ring around the lamp control arises.

Create and control scenes

A scene consists of a number of control gears with a saved lighting level, e.g. "daytime" or "evening". A scene can be used to quickly adjust the brightness level of multiple control gears.

You can create scenes by following these steps: select "Edit", "+", name the scene and "OK". Choose which control gear / lamps that shall be in the scene and the lighting setting for each control gear in the scene, then press "Done".

One control gear can be used in several different scenes, e.g. a scene for two control gears with the brightness set to 100% in the hallway, and another scene with the same control gears which is dimmed to 50% in the bathroom.

Programming of switches

By creating scenes you can with a push button, connected to a LCC60WCM control gear, control any LCC60WCM control gear in the installation you like.

In "Lamps", you can choose what shall happen when a push button is pushed.

LCC60WCM is factory set to function as a regular push dimmer for the control gears it is connected to. Programming the switch is done by selecting "Modify", the control gear / lamps that are connected to the specific control gear, then "Push button".

In "Push button" there are four options:

Control this control gear	Default, control only the control gear it is connected to, ON / OFF, dim up / down
Shift between light settings	Shift between up to four different light settings of the control gear it is connected to
Control a scene	Control a scene such as "Evening" ON / OFF, dim up / down.
Shift between scenes	Shift between a number of different scenes such as "morning" and "evening"

NOTE: "Completely off" is always default in this mode.

Dimming and ON / OFF

All lights can be dimmed individually directly from the app, this is easily done by pushing lamp control / group, hold, and slide horizontally across the screen.

A simple push on the lamp control / group will turn it ON/OFF.

Network layout

Do not exceed 30 meters between the control gears. Take into consideration that materials such as concrete, steel sheet and such in the walls can affect the reach between the control gears. In difficult conditions the control gears needed to be installed closer together. Also note that interference sources such as WiFi routers, microwave ovens and other wireless devices can interfere with communication if they are too close to those devices.

Schedule: astro function and timer

Astro function means that the lighting follows the sunrise / sunset just as an ordinary astro clock.

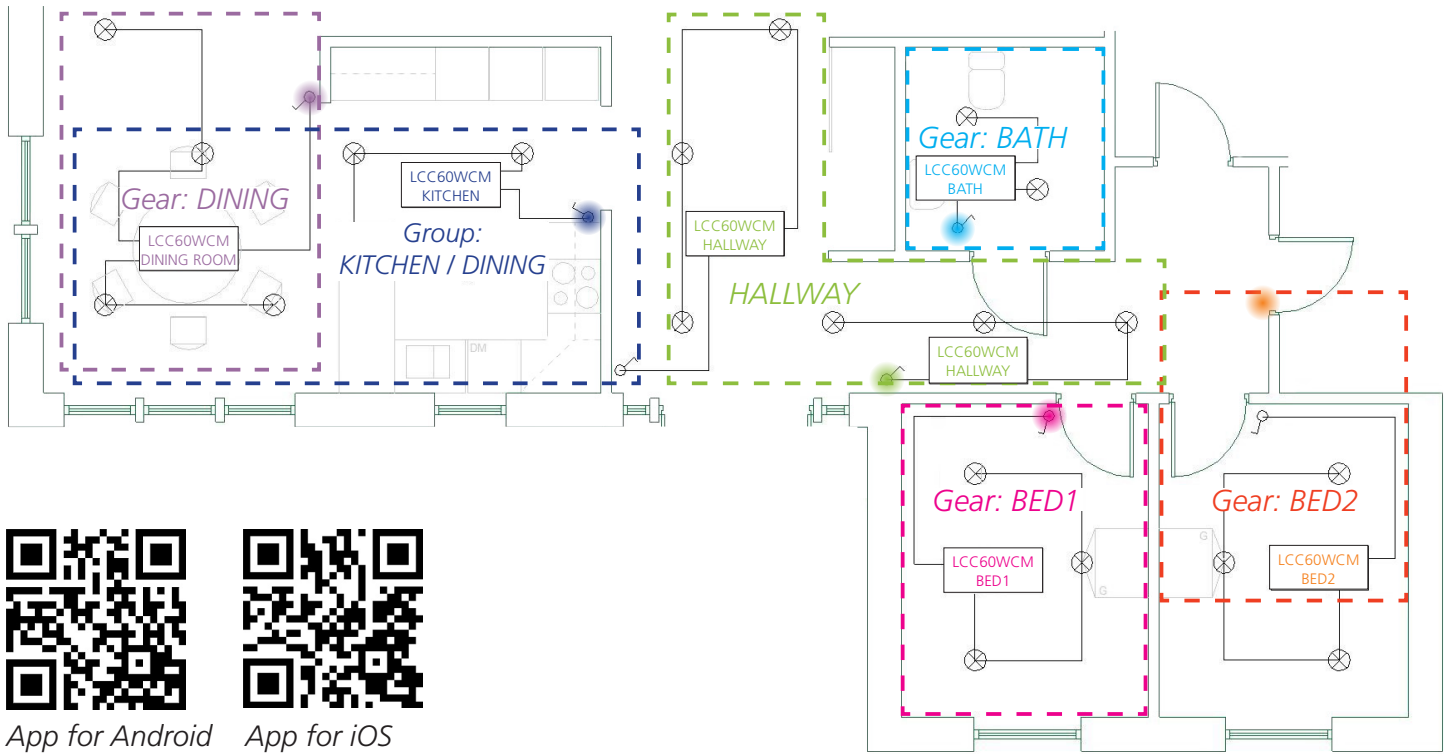
In the tag "More" you will find the "Schedule". Select "+" to create a new event. In a new pop up window you can set the parameters to schedule the event.

In "Controlled scenes", select which scenes you want to be affected by the schedule event.

Selecting "Turns ON" / "Turns OFF" lets you choose the time of day the chosen scenario will be switched ON or OFF.

You can also set the sunrise / sunset by entering your geographical position. This is done in the tag "Turns ON" / "Turns OFF".

ENG Installation instructions LED control gear LCC60WCM



Connect control gear

